



КУХОННА ВИТЯЖКА

Оригінал інструкції з безпеки

Оригінал інструкції з встановлення

Оригінал інструкції з експлуатації

МОДЕЛЬ НТ6026

Smart & Art – розумна та красива побутова техніка, для затишку та комфорту у Вашому домі.

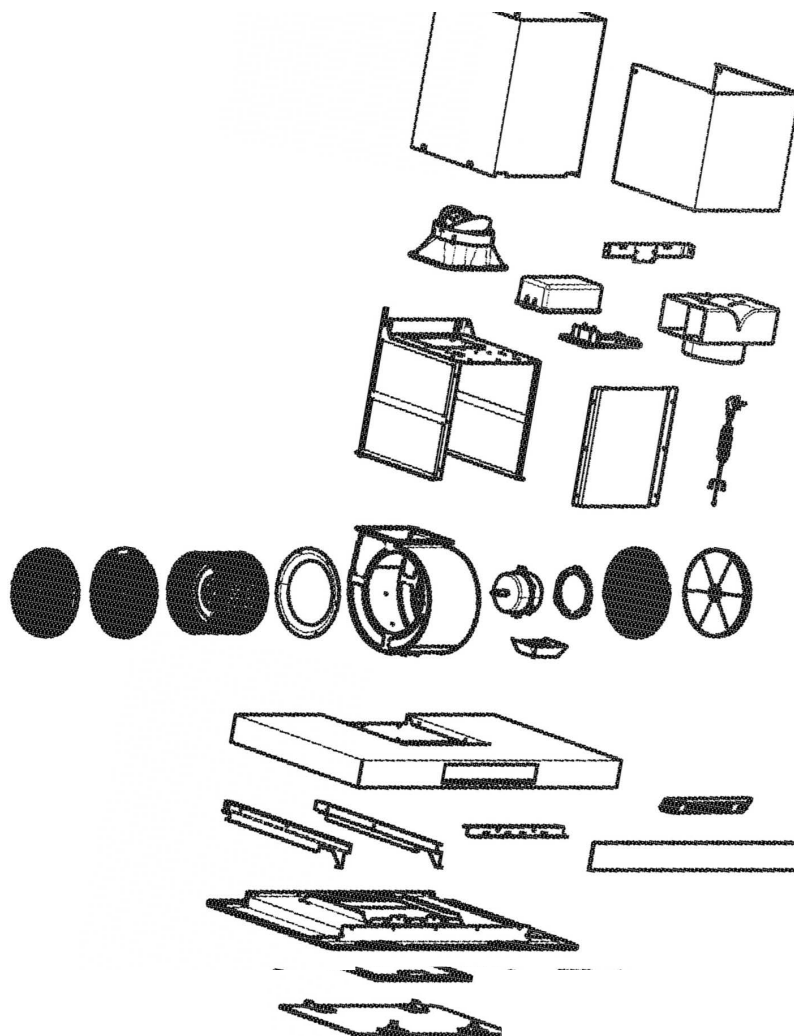
Наша техніка поєднує в собі - неперевершений дизайн з найсучаснішими технологіями та матеріалами, найвищу продуктивність з простотою керування та обслуговування, добротність та справедливу ціну

Саме тому ми співпрацюємо лише з найкращими виробниками, виготовляємо товари **Smart & Art**, лише з найсучасніших матеріалів та компонентів і постійно працюємо над вдосконаленням та покращенням наших моделей.

Ми не придумуємо легенд, про нібито закордонну торгову марку, ми переконані, що Українці, найкраще розуміють побут Українців і саме тому можуть запропонувати найкращі рішення для створення затишку у Вашому домі.



Деталювання



Технічні характеристики

Модель	HT6026
Напруга живлення	220В~50Гц
Максимальний потік повітря	1200 м ³ /год (в режимі турбо)
Рівень шуму макс.	59дБ
Максимальна споживана потужність	184Вт

Інструкція з безпеки

Увага!!! Небезпека отруєння чадним газом і як наслідок, небезпека летальних випадків!!!

Якщо у вашому будинку чи квартирі встановлено нагрівальні та опалювальні прилади: камін, котел, пічка, газова колонка і т.п., обов'язково перевірте ефективність приточної вентиляції та забезпечте її ефективну роботу, це необхідно для того, щоб уникнути створення зворотньої тяги під час роботи витяжки.

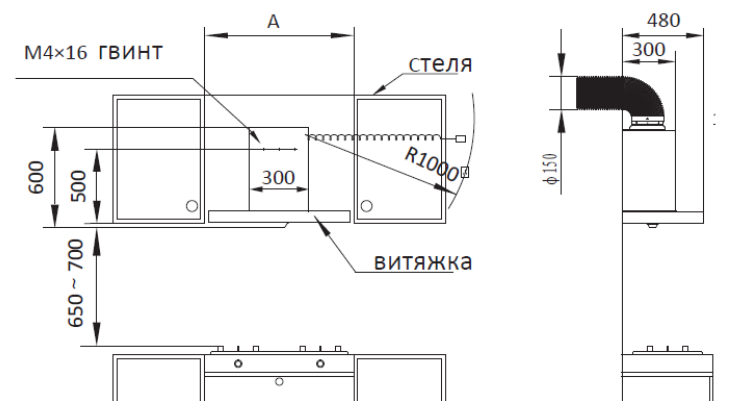
Малий притік повітря під час одночасної роботи витяжки та одного з перерахованих пристроїв призведе до створення розрідження в приміщенні і продукти згорання від роботи нагрівального приладу будуть повертатися з димаря в приміщення. Система приточної вентиляції повинна забезпечувати надходження об'єму повітря, необхідного для роботи всіх встановлених опалювальних та нагрівальних приладу, плюс об'єм повітря, що дорівнює максимальній продуктивності витяжки, плюс запас 30%.

Для перевірки та забезпечення необхідної продуктивності системи приточної вентиляції звертайтеся до спеціалізованих підприємств з монтажу та обслуговування вентиляційних систем.

1. Пристрій не призначений для використання дітьми. Заборонено користуватись приладом, особам не ознайомленим з цією інструкцією та дітям.
2. Слідкуйте за тим, щоб діти не гралися приладом, це може призвести до травмувань, пошкодження пристрою, та інших непередбачуваних наслідків.
3. Заборонено використовувати даний пристрій поза приміщеннями, електричні пристрої становлять небезпеку в умовах підвищеної вологості.
4. Заборонено використовувати цю витяжку, над джерелами відкритого вогню, крім побутових газових плит.
5. Для встановлення та підключення приладу зверніться до спеціалістів, які мають необхідну кваліфікацію та дозволи
6. Заборонено встановлювати витяжку на стіні виконані з горючих матеріалів.
7. Витяжку необхідно підключати лише до окремого вентиляційного каналу. Заборонено підключати витяжку до каналу в який відводяться продукти згорання від нагрівальних приладів (котлів, камінів, печей, і т.п.) порушення цього правила може призвести до непередбачуваних наслідків, нещасних випадків або смерті.

Увага!!! Виробник, постачальник та його представники не несуть відповідальності за збитки, заподіяну шкоду, травми та нещасні випадки, які трапились внаслідок порушень - інструкції з безпеки, інструкції з встановлення, та інструкції з використання та обслуговування.

Рис. 1 розміри в міліметрах



Інструкція з встановлення

Вимоги до встановлення

1. Витяжку необхідно надійно зафіксувати на стіні відповідно до параметрів вказаних на рис 1.

Менше значення, по висоті встановлення над плитою, (65см) вказане для електричних плит, більше (75см) для газових плит (крім випадків коли в інструкції до плити вказане більше значення, відстані між плитою та витяжкою, в такому випадку дотримуйтесь рекомендацій вказаних в інструкції до плити або поверхні). Для забезпечення ефективної роботи витяжки не рекомендується значно перевищувати рекомендовані значення.

Заборонено, розташовувати витяжку нижче за вказані значення !!!

2. Для під'єднання витяжки до системи вентиляції використовуйте суцільну гофровану трубу потрібної довжини (без з'єднань), якщо довжини труби тієї, що є комплекті, недостатньо, придбайте нову трубу необхідної довжини. Під час підключення перевірте на герметичність з'єднання гофрованої труби та вентиляційного каналу.

3. Якщо витяжка використовується з плитою, що працює на газу або іншому паливі, кімната повинна добре провітрюватися.

4. Витяжку необхідно підключати лише до окремого вентиляційного каналу.

Заборонено підключати витяжку до каналу в який відводяться продукти згорання від нагрівальних приладів (котлів, камінів, печей, і т.п.) порушення цього правила може призвести до непередбачуваних наслідків, нещасних випадків або смерті.

5. Не встановлюйте витяжку на дерев'яні та інші легкозаймісті стіни. Стіна, на якій встановлено витяжку, повинна бути з негорючих матеріалів, а її поверхня повинна бути вертикальною.

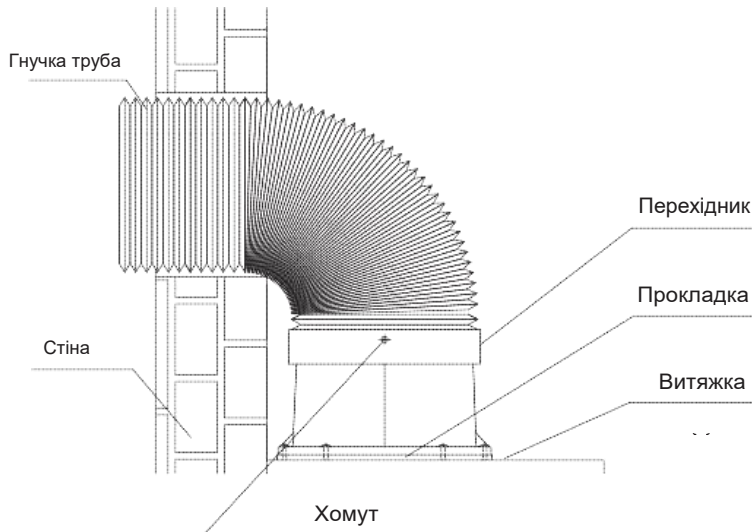
6. Для запобігання проникнення холодного повітря в приміщення, в той час коли витяжка не працює, встановлюйте зворотній клапан випуску повітря. Вихідна труба для повітря повинна бути виведена або у окремий вентиляційний канал або назовні будинку. Щоб запобігти пожежам, та іншим нещасним випадкам не виводьте вихідну трубу, на горища або в інші приміщення.

Встановлення витяжки

1. Для встановлення витяжки на бетонну стіну або на стіну з повнотілої цегли використовуєте дюбелі 8x50мм з гвинтами, для встановлення витяжки на інший тип стіни, використовуйте спеціальні кріплення, які відповідають типу матеріалу та навантаженню. Щоб уникнути нещасних випадків, та непередбачуваних наслідків, ми рекомендуємо, для встановлення витяжки звернутися до кваліфікованих майстрів або спеціалізованих компаній.

Увага!!! Постачальник та його партнери не несуть відповідальності за поломки, наслідки та нещасні випадки, які сталися в результаті некваліфікованого встановлення.

Рис 2



2. За потреби встановіть розетку живлення поруч із місцем встановлення кухонної витяжки та переконайтеся, що розетка підключена до заземлення (ця робота має виконуватися лише кваліфікованим електриком).

3. Відповідно до рис. 1 розрахуйте висоту розташування підвісної планки, та з допомогою будівельного рівня відмітьте її розташування на стіні, прикладіть підвісну планку до стіни та відмітьте місце розташування отворів у стіні для дюбелів з гвинтами перед свердлінням отворів ще раз перевірте правильність виконаної розмітки.

При виконанні розмітки обов'язково врахуйте, що з кожного боку між шафою та витяжкою має бути відстань не менше 10мм. А також врахуйте те, що для того, щоб декоративний кожух з випускної труби можна було легко зняти, відстань між верхом кожуха та стелею або меблями повинна бути не менше 20 мм.

4. Просвердліть розмічені отвори, (перед свердлінням переконайтеся що в стіні не має прихованих кабелів та трубопроводів) забийте дюбелі та зафіксуйте підвісну планку.

5. Встановіть ущільнюючу прокладку, на отвір для виходу повітря, встановіть зверху перехідник зі зворотнім клапаном та зафіксуйте його гвинтами М4х16 (затягуйте гвинти рівномірно)

6. Встановіть випускну трубу, зафіксуйте її хомутом таким чином, щоб хомут був розташований у кільцевій канавці на випускному патрубку.

Встановіть витяжку на підвісну планку та закрутіть запобіжний гвинт. Встановіть декоративний кожух та зафіксуйте його гвинтами. Відріжте надлишок випускної гофрованої труби та приєднайте її до патрубка вентиляційного каналу або виведіть її за зовнішній край стіни. Ретельно ущільніть проміжок між стіною та випускною трубою. За потреби встановіть, ще одну частину декоративного кожуху



Функції та керування ними.

Керування жестами (сенсори) - щоб увімкнути витяжку проведіть рукою перед сенсорами, зліва направо (не торкаючись рукою панелі), щоб вимкнути витяжку проведіть рукою в зворотньому напрямку

Ввімкнення/вимкнення – торкніться сенсора щоб увімкнути витяжку, коли витяжка працює торкніться сенсора один раз, витяжка вимкнеться через 3хв, щоб вимкнути витяжку одразу торкніться сенсора двічі.

Низька швидкість – торкніться сенсора, вентилятор перейде в режим низької шидкості обертання. Висока швидкість – торкніться сенсора і вентилятор перейде в режим високої швидкості.

Турбо - торкніться сенсора, двигун перейде в режим максимальної потужності та забезпечить максимальну продуктивність витяжки 1200м3/год, через 3 хвилини витяжка автоматично перейде в режим номінальної потужності

Автоматичний режим - витяжка має функцію автоматичного ввімкнення при наявності пари в повітрі або високої температури біля поверхні плити (оснащена сенсором температури та пару). Щоб активувати цю функцію, у вимкненому стані торкніться та утримуйте палець на сенсорі ввімкнення /вимкнення

Освітлення – торкніться сенсора, щоб увімкнути освітлення, торкніться ще раз, щоб вимкнути освітлення

Очищення та догляд. Корпус витяжки та корпус вентилятора, жировий фільтр, внутрішні елементи корпусу.

Періодично очищайте корпус витяжки, корпус вентилятора, жировий фільтр, а також внутрішні деталі витяжки. Ознаками того що потрібно проводити очистку є, зниження продуктивності витяжки, збільшений рівень шуму, збільшений рівень вібрації, велика кількість жиру та конденсату на внутрішніх елементах витяжки, сторонній запах від витяжки.

Щоб зняти жировий фільтр, відкрийте нижню скляну панель і натиснувши на фіксатор виведіть фільтр з направляючих (жировий фільтр можна мити в посудомийній машині) Очистіть поверхні неагресивними та не абразивними миючими засобами (не використовуйте дротяні шкрепки та щітки).

Під час очистки внутрішніх елементів корпусу слідкуйте за тим, щоб волога не потрапила на блок керування та електричні частини.

Увага!!! Перед очисткою обов'язково відключіть витяжку від мережі живлення.

Компанія постачальник та її партнери не несуть відповідальності за наслідки подій, що сталися внаслідок порушення правил користування та обслуговування.

SMART & ART